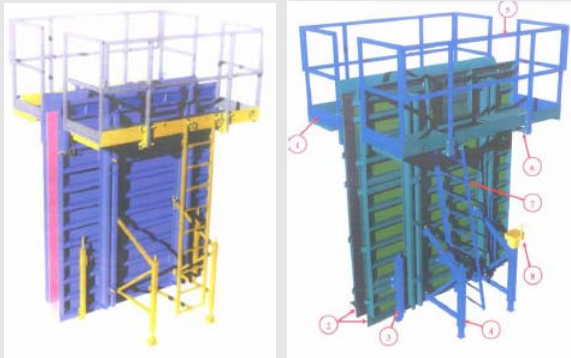


Vzgr Rb Den Haag, 27 februari 2007, Bekisting*Hebewa 04 v Konosch 3000***AUTEURSRECHT****Geen oorspronkelijk werk****Ontwerp is technisch bepaald – Nederland kent geen "schroeven en moeren" auteursrecht**

De betonbekisting moet worden aangemerkt als een technisch utilitair product, in die zin vergelijkbaar met bijvoorbeeld een fabrieksmachine. Dergelijke producten kunnen weliswaar een eigen karakter hebben, doordat constructeurs daarvan te maken hebben met deels tegenstrijdige technische eisen en daarbij keuzes moeten maken die tot op zekere hoogte een subjectief karakter dragen. Maar dat neemt niet weg dat in zeer overwegende mate het ontwerp voor betonbekistingswanden technisch is bepaald. Een "schroeven en moeren" auteursrecht kennen wij volgens de heersende opvatting niet in Nederland. Anders gezegd: De vormgeving van de bekisting vloeit vrijwel uitsluitend voort uit de wens of noodzaak zekere technische effecten te bewerkstelligen. Daar dienen tevens onder te worden begrepen wettelijke beveiligingseisen en zaken als gebruiksvriendelijkheid en arbeidsergonomie bij zowel stortgebruik, als bij op- en afbouw, als bij transport van de kisten. (...).De totaalindruk van een dergelijke betonwandbekisting wordt naar voorlopig oordeel in overgrote mate bepaald door technisch bepaalde uiterlijke kenmerken, te weten twee grote, in het oog springende parallelle stalen wanden, die op regelmatige afstand stelbaar ondersteund worden vanaf de buitenzijden, voorzien van een bovenloop met veiligheidshek.

SLAAFSE NABOOTSIJNG**Geen onderscheidend vermogen****Onderscheidend vermogen afwezig**

Alleen al uit het in het vorenoverwogene besloten liggende voorshands afwezig geachte onderscheidende vermogen van de Hebewa 04 – een vereiste waar bij slaafse nabootsing om te beginnen aan moet zijn voldaan – volgt dat de vorderingen van Hendriks ook niet op de grondslag van onrechtmatige daad in de vorm van slaafse nabootsing kunnen worden toegewezen.

Geen slaafse navolging**Bovendien op voldoende geachte wijze afgeweken waar dat mogelijk was zonder aan technische eisen van deugdelijkheid en bruikbaarheid afbreuk te doen**

Bovendien is naar voorlopig oordeel geen sprake van slaafse navolging, omdat op voldoende geachte wijze is afgeweken waar dat mogelijk was zonder afbreuk te doen aan de technische eisen van deugdelijkheid en bruikbaarheid. Dat betreft onder meer de andere plaatsing van de trap (...).Op verder detailniveau bezien is sprake van talrijke verschillen. Dat betreft bijvoorbeeld de opbouw van de wanden zelf en de bevestiging van de wanddelen op elkaar. Voorts springen de anders vormgegeven borgpennen voor de verschillende bevestigingen aan de wanden in het oog.

PROCESRECHT**Toepasselijkheid Handhavingsrichtlijn****Inzet van de zaak was auteursrechtinbreuk en daarmee een zaak van handhaving in de zin van richtlijn**

Inzet van de zaak was auteursrechtinbreuk. Behoudens hier niet aan de orde zijnde gevallen van misbruik van recht, is het geschil daarmee te duiden als een zaak van handhaving in de zin van bedoelde richtlijn geworden.

Vindplaatsen: AMI 2007, p. 137; IER 2007, nr. 65, p. 222

Vzgr Rb Den Haag, 27 februari 2007

(G.R.B. van Peurseem)

(...)

zaaknummer / rolnummer: 281158 / KG ZA 07-117

Vonnis in kort geding van 27 februari 2007 (bij verzoeking)

in de zaak van

de besloten vennootschap met beperkte aansprakelijkheid

HENDRIKS STALEN BEKISTINGTECHNIEK B.V.,
gevestigd te Veenendaal,

eiseres,

procureur mr. P.J.M. von Schmidt auf Altenstadt,

advocaat mr. R.E. van Schaik te Amsterdam,

tegen

de besloten vennootschap met beperkte aansprakelijkheid

KONOSCH NEDERLAND B.V.,

gevestigd te Hasselt,

gedaagde,

procureur mr. drs. W.P. den Hertog,

advocaten mrs. M.A.S.M. van Leent en L.G. Bonnes te Enschede.

Partijen zullen hierna Hendriks en Konosch genoemd worden.

1. De procedure

1.1. Het verloop van de procedure blijkt uit:

- de dagvaarding van 5 februari 2007;

- de zijdens Hendriks ingebrachte producties 1 t/m 19;

- de zijdens Konosch ingebrachte producties 1 t/m 10;

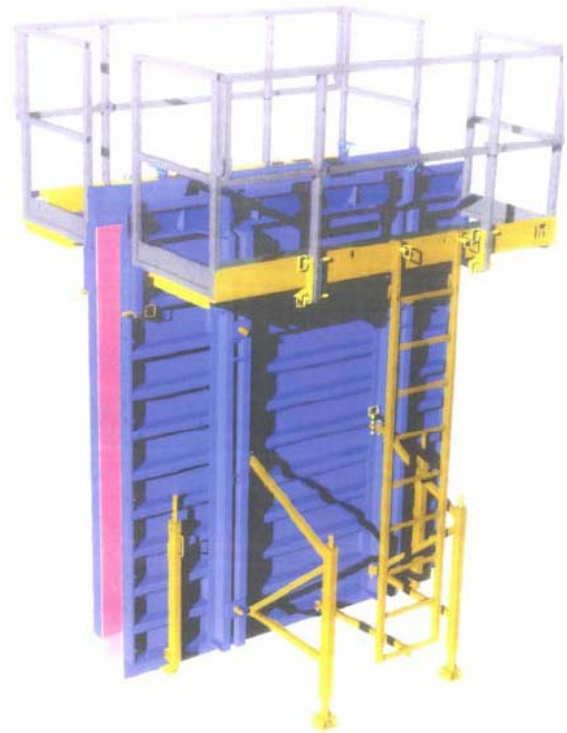
- de mondelinge behandeling van 20 februari 2007;
 - de pleitnota van mr. Van Schaik;
 - de pleitaantekeningen van mrs. Van Leent en Bonnes.
- 1.2. Vonnis is nader bepaald op heden.

2. De feiten

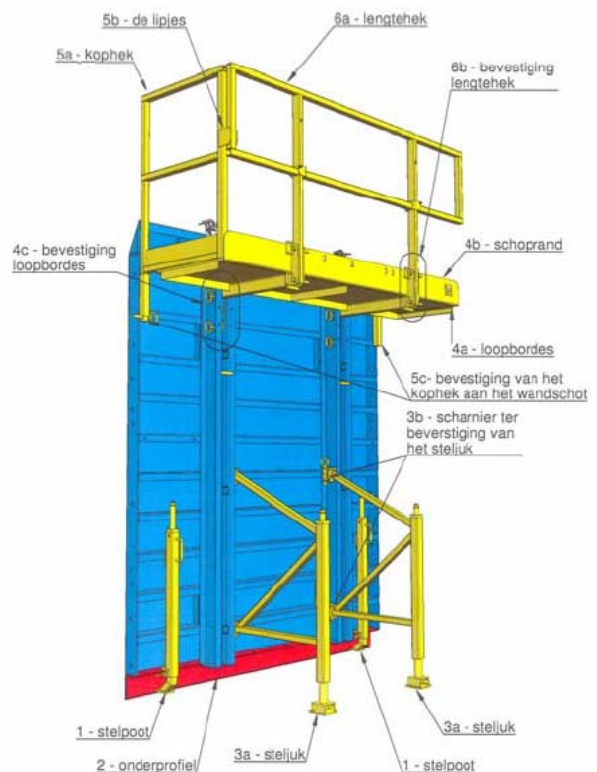
2.1. Beide partijen brengen stalen bekistingen voor betongietbouw op de Nederlandse markt. Konosch is in dat segment de grootste in Nederland. Konosch vervaardigt uitsluitend bekistingen voor woningbouw, niet voor utiliteitsbouw, zoals parkeergarages, ziekenhuizen en dergelijke. Hendriks vervaardigt bekistingen voor zowel woning- als utiliteitsbouw. De gietbouwmethode behelst het ingieten van vloeibaar beton in de bekisting op de bouwplaats om zo de gewenste vorm te maken van bijvoorbeeld muren en vloeren. Een dergelijke bekisting of kist bestaat – voor zover hier van belang – uit twee even grote en evenwijdig ge plaatste stalen stelwanden, waartussen het beton gegoten kan worden, een aantal steljukken of parkeerspanten¹ aan de achterzijde van deze platen om deze platen verticaal te stellen en rechtop te houden, tevens een aantal stelpoten of wandvijzels om de wanden op hoogte te stellen en bovenop een wandomloop of wandbordes van waaraf het beton wordt ingegoten, doorgaans voorzien van een beveiligingshek voor het personeel.

2.2. In deze zaak gaat het om wandkisten voor het vervaardigen van enkele betonwanden.

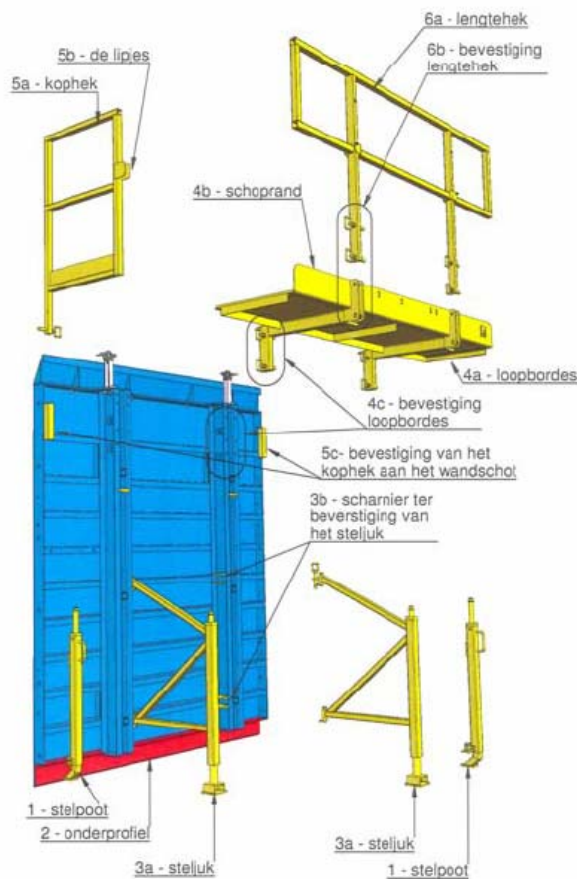
2.3. In 2004 heeft Hendriks een wandkist "Hebewa 04" ontwikkeld en voor het eerst openbaar gemaakt. Het betreft de opvolger van het model "Maco wandbekisting", die door Hendriks jarenlang is gevoerd. De Hebewa 04 ziet er als volgt uit:



De verschillende onderdelen van de wandkist worden door Hendriks op deze manier nader geduid:



¹ Partijen duiden dezelfde elementen uit de bekistingen met verschillende termen aan. Blijkens de overgelegde producties en de pleitnota's bedoelen partijen met steljuk (Hendriks) en parkeerspan (Konosch) hetzelfde, evenals met steljuk (Hendriks) en wandvijzel (Konosch). Dat blijkt onder meer uit de hierna in 2.3. en 2.4. weergegeven figuren met benummering van partijen. Steljuk 1 uit de in 2.3. weergegeven figuren komt overeen met wandvijzel 3 uit de figuur in 2.4. en steljuk 3a uit de figuren in 2.3. correspondeert met parkeerspan 4 uit de figuur uit 2.4. Dat ter zitting desgevraagd is aangegeven dat met steljuk en wandvijzel enerzijds en met steljuk en parkeerspan anderzijds hetzelfde zou worden bedoeld ("andersom" dan hiervoor aangegeven derhalve) klopt niet met deze figuren en aanduidingen uit producties en pleitnota's en dat zal daarom als een kennelijke vergissing worden opgevat.



NIEUW IN NEDERLAND!
WANDBEKISTING TYPE 3000
 Het bekistingssysteem van hoog niveau

Konosch heeft op basis van jarenlange ervaring een nieuw wandbekistingssysteem ontwikkeld: type 3000. In deze bekisting zijn nieuwe inzichten ten aanzien van arbeid, flexibiliteit en kwaliteit gecombineerd met de reeds bewezen kwaliteiten van het huidige systeem. Tevens heeft Konosch wensen van de gebruikers doorgevoerd in het nieuwe ontwerp waardoor het gebruiksgemak op de bouwplaats naar een nog hoger plan wordt getild.

Wandbekisting KONOSCH type 3000
 Versterkingen t.o.v. het huidige wandbekistingssysteem:

- Basishoogte van de wandbekisting is 2900 mm i.v.m. nieuw bouwbedrijf
- Wandbekisting eenvoudig te voorzien van staten die het door de kluis te voeren, lichte optiesakken
- Tot een statenhoogte van 3500 mm slechts 2 centeringen nodig
- Hulpplaat van 5 mm. dik voor lange levensduur en betere oppervlakte/kwaliteit
- Ter plaatse van de stortingstrips een hulpplaat van 8 mm. ter voorkoming van beschadigen
- Standaard gewichtloos t.b.v. beweging stortingselement
- Onderrijpe van de wandbekisting voorzien van hoeklijn van 150 mm. t.b.v. toepassing van de wandbekisting "lange" profiel elementen
- Onderste centerpositie op 570 mm. uit onderzijde (± 600 mm. vanaf ruwe vloer) voor een betere ergonomische houding
- Beide centeringen vanaf werkvloer bereikbaar en geeft op de centering van de wandbekisting type 3000
- Standaard mogelijkheid voor ophangen van cementmateriaal
- Elk wandbekistingselement voorzien van vaste hijspunten
- Hijslengtes t/m 1600 mm. mogelijk (afhankelijk van kraan capaciteit)
- Levensduur en stelplaatsen uitlooptijd t.b.v. transport en toepassing van wandbekisting bij beperkte ruimte
- Stelplaats staand (en eventueel mechanisch) te bedienen

Konosch Nederland BV Postbus 57 8060 AB Hasselt info@konosch.nl www.konosch.nl

Met duiding van de verschillende onderdelen kan deze Konosch 3000 als volgt worden weergegeven:

2.4. De nieuwe wandkist van Konosch, de Konosch 3000 is in de vakpers en op een toonaangevende beurs in december 2006 onder meer als volgt aangekondigd:

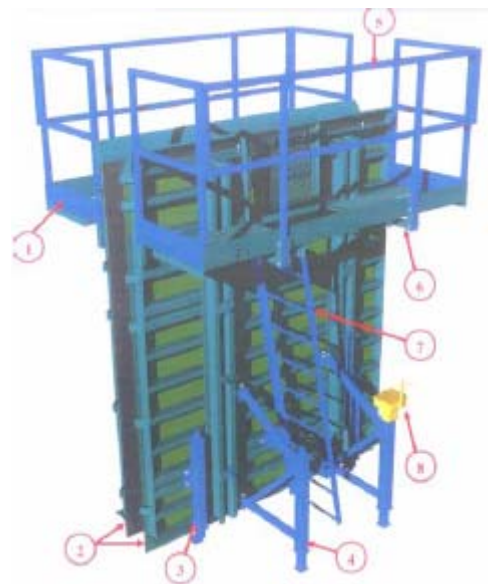
Betonkrant 116

KONOSCH WERKT!

Konosch is marktleider in het leveren en bedrijfsklaar maken van wand- en tunnelbekisting voor de bouw. Wij verzorgen gietbouwssystemen met maatwerk. Maar Konosch is meer dan alleen leverancier. Wij adviseren architect en aannemer van A tot Z en nemen de gehele gietbouwvoorbereiding en de veiligheid op de bouwplaats voor onze rekening.

Konosch heeft op basis van jarenlange ervaring een nieuw wandbekistingssysteem ontwikkeld: type 3000. In deze bekisting zijn nieuwe inzichten ten aanzien van arbeid, flexibiliteit en kwaliteit gecombineerd met de reeds bewezen kwaliteiten van het huidige systeem. Tevens heeft Konosch wensen van de gebruikers doorgevoerd in het nieuwe ontwerp waardoor het gebruiksgemak op de bouwplaats naar een hoger plan wordt getild.

Konosch Nederland BV
 Postbus 57
 8060 AB Hasselt
 info@konosch.nl
 www.konosch.nl



- 1: Kophek
- 2: Hoeklijn aan onderzijde wandbekisting
- 3: Wandvijzel (stelvijzel)
- 4: Scharnierbaar parkeerspant met spantvijzel
- 5: Hekwerk
- 6: Scharnierbare bordesteun
- 7: Trap
- 8: Zwengel

2.5. Volgens Konosch betreft de weergave in 2.4 een prototype – dat niet op de markt is gebracht – waarop inmiddels is doorontwikkeld en waarbij de Konosch 3000 ook qua uiterlijk op onderdelen is gewijzigd. Volgens Konosch is het resultaat van deze doorontwikkeling als volgt:



Zo zal de Konosch 3000 op de markt gebracht worden, vermoedelijk met de enkele kleurstelling groen.

De doorontwikkeling betreft volgens Konosch de volgende 4 onderdelen: Kophek, wandvijzel, parkeerspant en loopbordessteun en wordt door Konosch als volgt aangegeven:

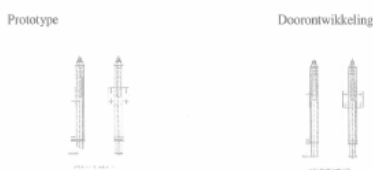
- 1: Kophek
- 3: Wandvijzel (stetvijzel)
- 4: Scharnierbaar parkeerspant met spantvijzel
- 6: Scharnierbare bordessteun

Kophek:



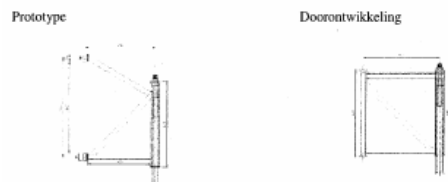
- Verbeteringen:**
- kophek is weg te draaien indien deze niet nodig is.
 - bevestiging m.b.v. pennen aan hekwerk i.p.v. aan wandbekisting m.b.v. koker (deze oplossing was te zwak en had meer beperkingen).
 - hekwerk uitgevoerd in dunner materiaal dus lichter

Wandvijzel:



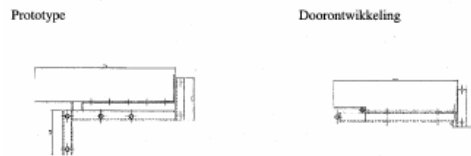
- Verbeteringen:**
- vijzelvoet "recht" gemaakt i.v.m. simpelere en deugdelijkere constructie (bij "schuine" vijzelvoet meer afhankelijk van laskwaliteit).

Scharnierbaar parkeerspant met vijzel:



- Verbeteringen:**
- geen "schuine" aansluitingen waardoor een simpelere (en dus goedkopere) productie mogelijk is.
 - simpelere (en dus goedkopere) bevestiging aan wandbekisting.
 - door horizontaal bovendeel mogelijkheid om standaard gereedschapbak op te hangen.

Scharnierbare bordessteun:



- Verbeteringen:**
- geen "geknikte" bordessteun waardoor simpelere (dus goedkopere) productie mogelijk is.
 - minder onderdelen aan bordessteun waardoor goedkoper.
 - bordessteun geïntegreerd in looprooster waardoor een compactere constructie ontstaat.
 - simpelere scharnierconstructie.
 - minder materiaal dus lichter

2.6. Naar aanleiding van bedoelde vakperspublicaties en presentatie op de Betondagen in december vorig jaar heeft Hendriks Konosch gesommeerd uit hoofde van auteursrechtinbreuk en slaafse nabootsing, maar dat is door Konosch afgewezen. Ook nadat aan Hendriks het doorontwikkelde gewijzigde ontwerp is getoond, is het kort geding doorgezet.

3. Het geschil

3.1. Hendriks vordert - samengevat – een auteursrechtinbreukverbod op het ontwerp voor haar Hebewa 04 wandkist en een verbod tot slaafse nabootsing daarvan, met als nevenvorderingen accountantsgecertificeerde opgave van afnemers en leveranciers, aantallen afgezette/verhuurde inbreukmakende kisten, daarmee behaalde omzet en winst en voorraadopgave, alsmede rectificaties en afgifte van inbreukmakende kisten, alles op straffe van dwangsommen, bepaling van een termijn ex art. 260 Rv. en een Handhavingsrichtlijnconforme proceskostenveroordeling.

3.2. Konosch voert verweer. Op de stellingen van partijen wordt hierna, voor zover van belang, nader ingegaan.

4. De beoordeling

Geen werk

4.1. Als eerste grondslag voert Hendriks aan dat het ontwerp voor haar wandbekisting Hebewa 04, waarvan zij stelt de maker te zijn, is aan te merken als een auteursrechtelijk beschermd werk. Het ontwerp zou een eigen, oorspronkelijk karakter hebben dat het persoonlijk stempel van de maker draagt. Voorshands wordt dat verworpen.

4.2. De betonbekisting moet worden aangemerkt als een technisch utilitair product, in die zin vergelijkbaar met bijvoorbeeld een fabrieksmachine. Dergelijke producten kunnen weliswaar een eigen karakter hebben, doordat constructeurs daarvan te maken hebben met

deels tegenstrijdige technische eisen en daarbij keuzes moeten maken die tot op zekere hoogte een subjectief karakter dragen. Maar dat neemt niet weg dat in zeer overwegende mate het ontwerp voor betonbekistingen wanden technisch is bepaald. Een "schroeven en moeren" auteursrecht kennen wij volgens de heersende opvatting niet in Nederland. Anders gezegd: De vormgeving van de bekisting vloeit vrijwel uitsluitend voort uit de wens of noodzaak zekere technische effecten te bewerkstelligen. Daar dienen tevens onder te worden begrepen wettelijke beveiligingseisen en zaken als gebruiksvriendelijkheid en arbeidsergonomie bij zowel stortgebruik, als bij op- en afbouw, als bij transport van de kisten.

4.3. Hendriks' betoog ten faveure van het aanmerken van de Hebewa 04 als auteursrechtelijk werk schariert om een aantal beweerdelijk onderscheidende uiterlijke kenmerken van haar wandkist die zowel afzonderlijk, als qua totaalindruk een auteursrechtelijk relevant eigen karakter en een persoonlijk stempel voor de vormgeving ervan zouden opleveren. Naar voorlopig oordeel is daarvan geen sprake.

4.4. In de eerste plaats betreffen deze elementen die Hendriks aanvoert in meer of mindere mate ondergeschikte details vanuit vormgevingsoptiek. De totaalindruk van een dergelijke betonwandbekisting wordt naar voorlopig oordeel in overgrote mate bepaald door technisch bepaalde uiterlijke kenmerken, te weten twee grote, in het oog springende parallelle stalen wanden, die op regelmatige afstand stelbaar ondersteund worden vanaf de buitenzijdkanten, voorzien van een bovenloop met veiligheidshek. Dat gebeurt bij alle kisten op min of meer overeenkomstige wijze en in die zin verschilt de totaalindruk daarvan niet of nauwelijks. De in de markt bekende verschillende manieren waarop de standaard stelbare ondersteuning plaatsvindt is voor de totaalindruk veel minder van belang. Het wordt voorshands evident geacht dat vormgevingsaspecten daarbij – zo deze al als auteursrechtelijk relevante vormgevingsaspecten zijn aan te merken – uitermate ondergeschikt zijn aan de technische functie die deze elementen moeten vervullen. De stelling van Hendriks dat "vrijwel iedere" in de markt verkrijgbare wandkist "een eigen uitstraling" of "een eigen identiteit" zou hebben in de zin van vormgevingsuitstraling, wordt bepaald niet aannemelijk geacht en verworpen.

4.5. Maar ook als wel wordt afgedaald naar dit betrekkelijke detailniveau waar Hendriks zich op concentreert en ook een vormgevingstotaalindruk uit gedestilleerd wil zien, dan wordt het volgende overwogen.

4.6. De "knik" in de wandvijzel of stelpoot noemt Hendriks in dit verband met name, maar Konosch voert terecht aan dat die vormgeving technisch bepaald is, namelijk vanwege de wens het zwaartepunt van de voet te verplaatsen tot onder de wand, zodat het op hoogte stellen van de wand eenvoudiger en veiliger kan geschieden. Datzelfde geldt voor het omhoog plaatsen van dit stelmechanisme, zodat bouwvakkers minder hoeven te bukken.

4.7. Eenzelfde "Arbo-eis" (minder bukken) bepaalt ook het omhoog plaatsen van het steljuk of de parkeerspant,

dat volgens Hendriks bij pleidooi "een zeer kenmerkend onderdeel van haar wandkist" wordt genoemd. Met name het ontwerp van de verbindingprofielen in de vorm van twee tegen de wand geplaatste driehoeken zou daarbij bijzonder zijn. Maar veeleer lijkt hier sprake, zoals Konosch terecht aanvoert, van veranderde ergonomische eisen, die het punt waarmee de wand verticaal gesteld kan worden omhoog doen dirigeren. Konosch heeft dit geïllustreerd aan de hand van haar eigen, beweerdelijk inbreukmakende prototype Konosch 3000 parkeerspant, maar hetzelfde heeft naar voorlopig oordeel te gelden voor het spant uit de Hebewa 04. Konosch heeft genoegzaam aannemelijk gemaakt dat dit parkeerspant uit haar prototype ten opzichte van haar vorige spant uit de Aarding N 1200 betonkist alleen een verhoogd stelpunt heeft ter vermindering van bukken door werklieden bij het verticaal plaatsen van de wand. Dan moet er automatisch een extra dwarsverbinding worden aangebracht. Ook is de parkeerspant inklapbaar uitgevoerd, omdat dit als voordeel heeft dat de kist bij liggend vervoer minder ruimte inneemt. Dit zijn technische randvoorwaarden die de vormgeving dicteren – zowel bij de Konosch 3000, als bij de Hebewa 04. Maar zelfs als dit type steljuk van Hendriks door haar al 40 jaar zou worden toegepast en uniek zou zijn, zoals zij stelt, dan wordt dat voorshands onvoldoende bepalend voor de totaalindruk van de betonbekisting geacht, omdat het een ondergeschikt vormgevingselement is dat voor de totaalindruk wordt overwoerd door technisch bepaalde aspecten van de vormgeving.

4.8. Ook de vormgeving van loopbordes met geïntegreerde schoprand en het veiligheidshekwerk zijn eveneens naar voorlopig oordeel in overheersende mate ingegeven door technische vereisten.

4.9. Uit het vorenoverwogene volgt dat de auteursrechtelijke grondslag voor de vorderingen van Hendriks niet genoegzaam wordt geoordeeld.

Geen slaafse nabootsing

4.10. Alleen al uit het in het vorenoverwogene besloten liggende voorshands afwezig geachte onderscheidende vermogen van de Hebewa 04 – een vereiste waar bij slaafse nabootsing om te beginnen aan moet zijn voldaan – volgt dat de vorderingen van Hendriks ook niet op de grondslag van onrechtmatige daad in de vorm van slaafse nabootsing kunnen worden toegewezen.

4.11. Bovendien is naar voorlopig oordeel geen sprake van slaafse navolging, omdat op voldoende geachte wijze is afgeweken waar dat mogelijk was zonder afbreuk te doen aan de technische eisen van deugdelijkheid en bruikbaarheid. Dat betreft onder meer de andere plaatsing van de trap,² bij Hendriks parallel aan de wand, bij Konosch haaks daarop, terwijl de trap bij Konosch binnen het loopbordes uitkomt en bij Hendriks aan de buitenkant daarvan is bevestigd. Op verder detailniveau bezien is sprake van talrijke

² Hendriks stelt zonder direct inzichtelijke onderbouwing dat de trap ook elders geplaatst zou kunnen worden, op wens van de klant, maar Konosch' technici hebben ter zitting aangegeven dat de trap altijd op deze wijze wordt geplaatst, waartegen Hendriks verder niets heeft ingebracht.

verschillen. Dat betreft bijvoorbeeld de opbouw van de wanden zelf en de bevestiging van de wanddelen op elkaar. Voorts springen de anders vormgegeven borgpennen voor de verschillende bevestigingen aan de wanden in het oog. De door Konosch volgens haar niet weersproken stelling al jarenlang toegepaste stelpoten/wandvizels zijn ook – in weerwil van de niet aannemelijk geachte stellingen van Hendriks – heel anders vormgegeven dan die uit de Hebewa 04 van Hendriks (hetgeen wordt veroorzaakt door een andere technische werking van de door Hendriks respectievelijk Konosch toegepaste stelpoot/wandvizel). Deze stelmechanismen worden ook bij Hendriks en Konosch op andere wijze aan de wanden bevestigd (bij Konosch met 4 bouten op dubbele regels, bij Hendriks met borgbare pen/gatverbindingen). In het prototype voor de Konosch 3000 was bovendien, anders dan bij de Hendriks wand, op het parkeerspant/het steljuk een in het oog springende zwengel aangebracht. Ook hier is de wandbevestiging – anders dan Hendriks aanvoert – van het steljuk/parkeerspant verschillend.

4.12. Daar kan voorts ten overvloede nog aan worden toegevoegd dat verwarring voorshands te meer onaanneemelijk is, nu in zowel de Hebewa 04 als de Konosch 3000 de logo's van Hendriks respectievelijk Konosch duidelijk zichtbaar in de schopranden zijn uitgestanst en de kleurstellingen van beide kisten verschillen.

Slot

4.13. Hendriks zal als in het ongelijk gestelde partij worden veroordeeld in de kosten van de procedure.

4.14. Omdat voorshands geen auteursrechtelijk werk wordt gezien in het ontwerp voor de Hebewa 04, is ambtshalve de gedachte opgekomen of dit wel een zaak betreffende handhaving van een recht van intellectuele eigendom in de zin van de Handhavingsrichtlijn betreft, zodat bij een kostenveroordeling desgevorderd conform die richtlijn dient te worden toegewezen. Die vraag wordt voorshands bevestigend beantwoord, nu inzet is schending van een ingeroepen auteursrecht, welke vordering evenwel vervolgens wordt afgewezen – betrekkelijk toevallig in dit geval wegens het slagen van het verweer dat een voor een auteursrechtelijk werk vereist eigen oorspronkelijk karakter dat het persoonlijk stempel van de maker draagt, ontbreekt. Inzet van de zaak was auteursrechtinbreuk. Behoudens hier niet aan de orde zijnde gevallen van misbruik van recht, is het geschil daarmee te duiden als een zaak van handhaving in de zin van bedoelde richtlijn geworden.

4.15. De hoogte van de zijdens Konosch gegeven Handhavingsrichtlijnconforme proceskostenbegroting is niet betwist door Hendriks, zodat die kan worden toegewezen als in het dictum verwoord.

4.16. Konosch heeft met betrekking tot een proceskostenveroordeling ten gunste van haar geen aanspraak gemaakt op uitvoerbaarverklaring bij voorraad, zodat die ook niet als zodanig kan worden toegewezen.

5. De beslissing

De voorzieningenrechter:

- wijst de vorderingen af;
- veroordeelt Hendriks in de kosten van deze procedure, tot aan deze uitspraak aan de zijde van Konosch

begroot op € 251,- aan verschotten en op € 20.097,63 aan salaris procureur.
