

Vzgr Rb Den Haag, 1 augustus 2008, Cleybergh v Van Roon



Kandelaar Elizabeth



Kandelaar Josephine

#### AUTEURS- en MODELRECHT

##### Ex parte bevel

[Gelet op de grote mate van overeenstemming tussen de kandelaar Josephine en het gedeponeerde Beneluxmodel met registratienummer 33632-00, ziet de voorzieningenrechter voldoende aanleiding voor toewijzing van het verbod op de wijze als hierna vermeld](#)

Vindplaatsen:

Vzgr Rb Den Haag, 1 augustus 2008

(P.W. van Straalen)

beschikking

RECHTBANK 'S-GRAVENHAGE

Sector civiel recht

rekestnummer: KG RK 08/1292

Beschikking van 1 augustus 2008

in de zaak van

[...] CLEYBERGH,

wonende te [...], België,

verzoeker,

procureur mr. P.J.M. von Schmidt auf Altenstadt,

advocaat mr. A.C.M. Alkema te Amsterdam,

tegen

de besloten vennootschap met beperkte aansprakelijkheid P. VAN ROON B.V.,

gevestigd te Hillegom,

gerekwestreerde.

#### 1. Het verzoek

1.1. Op 29 juli 2008 is bij het bureau algemene zaken van deze rechtbank ingekomen een verzoekschrift tot het afgeven van een bevel zoals bedoeld in artikel 1019e lid 1 van het Wetboek van Burgerlijke Rechtsvordering (hierna: "Rv").

1.2. Verzoeker is telefonisch in de gelegenheid gesteld het verzoekschrift nader toe te lichten. Het verzoekschrift is voor zover van belang hieronder opgenomen.

VERZOEKSCHRIFT TOT HET GEVEN VAN EEN ONMIDDELLIJKE VOORZIENING BIJ VOORRAAD HOUDENDE EEN BEVEL OM DREIGENDE INBREUKEN OP DE RECHTEN VAN INTELLECTUELE EIGENDOM TE VOORKOMEN EX ARTIKEL 1019e RV.

Aan de Edelachtbare heer/vrouw Voorzieningenrechter van de Rechtbank 's-Gravenhage

Verzoeker is de [...] CLEYBERGH, woonachtig in [...], België aan de [...], (hierna: "Cleybergh"), te dezer zake domicilie kiezende te (1017 SG) Amsterdam aan de Weteringschans 24, ten kantore van de maatschap van advocaten Klos Morel Vos & Schaap, van welke de advocaat mr. A.C.M. Alkema deze zaak behandelt, alsmede te 's-Gravenhage aan het Noordeinde 33 ten kantore van advocaat en procureur mr. P.J.M. von Schmidt auf Altenstadt, die te dezer zake tot procureur wordt gesteld en als zodanig voor Cleybergh zal optreden; Verweerster is de besloten vennootschap met beperkte aansprakelijkheid P. VAN ROON B.V., statutair gevestigd te Haarlem en kantoorhoudende te (2181 HG) Hillegom aan de Weerlaan 1 (hierna: "Van Roon").

[...]Cleybergh

1. Verzoeker, de heer [...] Cleybergh, is een gerenommeerde Belgische designer, die inmiddels in de relevante branche over de gehele wereld bekendheid geniet.

2. Zijn carrière begon met de bloemenwinkel "Potchelli" te Lier, België, die hij in 1989 opende. Met zijn originele bloemencomposities verwierf hij al snel bekendheid in Antwerpen en omstreken en decoreerde hij gebouwen, zoals kerken en hallen, en evenementen. 3. Omdat Cleybergh niet tevreden was met de producten die voor bloemenwinkels beschikbaar waren en hij zijn creaties mooi wilde laten uitkomen in exclusieve en karakteristieke vazen of manden, is hij na enige tijd begonnen met het ontwerpen van glazen vazen en rotan manden.

4. Vanwege het grote succes van zijn glascollectie, die ooit begon met 12 ontwerpen, breidde hij zijn collectie

uit van vazen naar andere glazen decoratieproducten, zoals kandelaars. Zijn glas-collectie telt thans ruim 350 modellen die over de hele wereld worden verkocht onder meer via zijn bedrijf Potchelli Sempre te Herenthout (België). De glas-collectie van Cleybergh wordt gekenmerkt door een origineel en exclusief design met als uitgangspunt natuurlijke materialen en handwerk. Alle producten van Cleybergh worden nog op de 'ouderwetse' manier met de hand vervaardigd en mondgeblazen (bijlage 1). 5. Een van de ontwerpen van Cleybergh is een kandelaar die wordt verkocht onder de naam "Elizabeth". Afbeeldingen van deze kandelaar zijn bijgevoegd als bijlage 2.

6. De kandelaar heeft een eigen oorspronkelijk karakter en draagt het persoonlijk stempel van de maker, zodat deze voor auteursrechtelijke bescherming in aanmerking komt.

7. Cleybergh beschikt daarnaast over de exclusieve modelrechten op het ontwerp van de kandelaar. Een afschrift van de Benelux modelregistratie wordt als bijlage 3 bij dit verzoek gevoegd.

P. van Roon B.V.

8. Verweerster, Van Roon, is een groothandel die zich bezighoudt met de import en export van meubelen en woonaccessoires (bijlage 4). Van Roon positioneert zich als een internationale onderneming die haar producten verkoopt aan exclusieve verlichtingszaken, antiques, tuincentra, horeca-, hotel- en resortketens, interieurarchitecten, woninginrichters en inkopers van grootwinkelbedrijven (bijlage 4).

9. De showroom van Van Roon is gevestigd in Hillegom. Daarnaast presenteert zij haar producten op internationale beurzen, zoals de bekende beurs in Frankfurt en de Maison & Objet in Parijs die in september zal plaatsvinden. De producten van Van Roon zijn ook via de website [www.vanroonliving.com](http://www.vanroonliving.com) te bestellen (bijlage 4).

Onderwerp van geschil, ernstige grootschalige en internationale inbreuk

10. Dit geschil gaat om ernstig inbreukmakend handelen van Van Roon. Zeer recent vernam Cleybergh dat Van Roon op de internationale beurs in Frankfurt die plaatsvond van 4-8 juli een glazen kandelaar presenteerde onder de naam "Josephine" die (nagenoeg) identiek is aan de kandelaar "Elizabeth" die door Cleybergh ontworpen is. Deze kandelaar was eveneens afgebeeld in de brochure die Van Roon op deze beurs ronddeelde (bijlage 5). Van Roon verkoopt haar kandelaars onder meer in haar showroom te Hillegom en via haar website.

11. Door deze handelswijze maakt Van Roon inbreuk op de exclusieve model- en auteursrechten van Cleybergh. Dit zal hieronder nader worden toegelicht.

12. De door Van Roon verhandelde inbreukmakende kandelaars zullen hierna worden aangeduid als "de Inbreukmakende Kandelaars". De door Cleybergh ontworpen kandelaar zal hierna worden aangeduid als "de Elizabeth".

Spoeisend Belang en Onherstelbare Schade

13. Van Roon biedt de Inbreukmakende Kandelaar aan via het internet aan klanten die zowel binnen als buiten

de Benelux gevestigd zijn en die de producten middels de webcatalogus kunnen bestellen. Daarnaast presenteert zij haar producten op verschillende internationale beurzen.

14. Het gevolg hiervan is dat de Inbreukmakende Kandelaar waarschijnlijk goed en snel zal verkopen en daardoor ook spoedig bij de klanten van Van Roon, zoals verlichtingszaken, tuincentra, horecaketens en grootwinkelbedrijven in binnen- en buitenland, te verkrijgen zal zijn. De verhandeling van de Inbreukmakende Kandelaar heeft daarmee een internationaal en grootschalig karakter.

15. Het is dan ook aannemelijk dat Van Roon de Inbreukmakende Kandelaar in grote aantallen aanbiedt en verkoopt. Cleybergh lijdt daardoor omvangrijke schade, die onder meer bestaat uit verlies van inkomsten en schade aan de exclusiviteit van zijn kandelaar "Elizabeth".

16. De enige manier om aan deze internationale verhandeling van Inbreukmakende Kandelaar op korte termijn een einde te kunnen maken, is door snel op te treden en door zo spoedig mogelijk de verhandeling van de Inbreukmakende Kandelaar te doen staken. De Nederlandse kort geding praktijk toont aan dat zelfs die procedure in het algemeen al te lang duurt om de verhandeling van dit soort inbreukmakende producten effectief te kunnen stoppen. Tegen de tijd dat in zo'n procedure een verbod is gewezen en betekend, is het vaak al te laat en zijn alle inbreukmakende producten al verkocht. Aangezien de inbreukmaker in die procedure al weet dat hij kan worden geconfronteerd met een verbodvordering, blijkt in de praktijk dat de nog aanwezige inbreukmakende producten nog voor het wijzen van het vonnis ofwel tegen nog lagere prijzen worden uitverkocht ofwel snel worden doorverhandeld naar verbonden of bevriende ondernemingen, al dan niet in het buitenland. Gezien de internationale clientèle van Van Roon, zal dit ertoe leiden dat de Inbreukmakende Kandelaar ook buiten Nederland op grote schaal verkrijgbaar zal zijn.

17. Gelet op deze achtergrond, de ernst en omvang van de inbreuk en de ernst en omvang van de verdere acuut dreigende inbreuk op de intellectuele eigendomsrechten van Cleybergh, ondervindt Cleybergh onherstelbare schade wanneer de inbreukmakende handelingen van Van Roon voortduren. Om die reden heeft Cleybergh een zwaarwegend en spoedeisend belang bij de hierna op te nemen vorderingen.

18. Cleybergh heeft tevens een verzoek ingediend tot het leggen van conservatoir beslag op de Inbreukmakende Kandelaars die Van Roon onder zich houdt. Cleybergh heeft evenwel een separaat belang bij een bevel de inbreuk met onmiddellijke ingang te staken, omdat dat beslag zich slechts zal uitstrekken tot de Inbreukmakende Kandelaars die zich ten tijde van het beslag op de locatie in Hillegom bevinden.

Inbreuk op auteurs- en modelrechten

19. Het ontwerp van de Inbreukmakende Kandelaar is (nagenoeg) identiek aan dat van de Elizabeth. (i) Beide glaseblazen kandelaars tellen vijf glazen kaarshouders, één in het midden en twee aan weerszijden;

(ii) Zowel de kaarshouders als de ‘kaarsvetbakjes’ worden gekenmerkt door een naar buiten uitlopend ontwerp, zodat de indruk van een stilistische bloem ontstaat;

(iii) De armen van de kandelaars zijn vormgegeven als een ‘golf’, waarbij de kaarshouders zich steeds bevinden op de toppen daarvan;

(iv) Op de voet van de kandelaar bevindt zich een holgeblazen bal.

20. In bijlage 6 bij dit verzoek is de Inbreukmakende Kandelaar afgebeeld onder die van Cleybergh. Helaas heeft Cleybergh op dit moment geen betere afbeeldingen van de Inbreukmakende Kandelaar beschikbaar. Toch is goed te zien dat de Inbreukmakende Kandelaar in zodanige mate de auteursrechtelijk beschermde trekken van de Elizabeth vertoont dat de totaalindrukken van beide kandelaars (nagenoeg) identiek zijn. De Inbreukmakende Kandelaar is daarmee aan te merken als een verveelvoudiging – al dan niet een gehele of gedeeltelijke bewerking of nabootsing in gewijzigde vorm, die niet als een nieuw, oorspronkelijk werk kan worden aangemerkt – in de zin van artikel 13 Aw van de Elizabeth. Het (doen) verveelvoudigen, ter verkoop aanbieden en/of verkopen van de Inbreukmakende Kandelaar, dan wel enige andere wijze van openbaar maken in de zin van artikel 12 Aw, is in strijd met de exclusieve auteursrechten van Cleybergh.

De Inbreukmakende Kandelaar is tevens aan te merken als een model dat bij de geïnformeerde gebruiker geen andere algemene indruk wekt dan de Elizabeth kandelaar in de zin van artikel 3.16 BVIE, zodat Van Roon door het (doen) vervaardigen, aanbieden, in de handel brengen, invoeren en/of uitvoeren daarvan in strijd handelt met de exclusieve Benelux modelrechten van Cleybergh. Bevoegdheid

22. U Edelachtbare heer/vrouw is bevoegd kennis te nemen van dit verzoekschrift op grond van artikel 4.6 lid 1 BVIE voor zover de vorderingen zijn gebaseerd op inbreuk op de modelrechten van Cleybergh. Verweerster maakt onder meer in het arrondissement van Uw rechtbank inbreuk nu haar producten tevens te koop worden aangeboden in het arrondissement 's-Gravenhage in de showroom van Van Roon te Hillegom en via de website van Van Roon. De verbintenis geen inbreuk te maken op de modelrechten van Cleybergh moet dus mede in uw arrondissement worden uitgevoerd.

23. Voor zover de vorderingen zijn gebaseerd op auteursrechten van Cleybergh geldt dat deze vorderingen aan eerstgenoemde vorderingen accessoir te achten zijn, zodat U eveneens bevoegd bent over deze vorderingen te oordelen. Daarnaast vloeit Uw bevoegdheid voort uit artikel 262 aanhef onder (b) Rv, waarin is bepaald dat indien een verzoek betrekking heeft op een bij dagvaarding in te leiden geding, de rechter die bevoegd is van dat geding kennis te nemen tevens bevoegd is van het verzoek kennis te nemen.

Bevel

24. Gelet op al hetgeen hierboven gesteld heeft Cleybergh recht op en een zwaarwegend belang bij het opleggen van een bevel aan Van Roon tot het staken

van elke (dreigende) inbreuk op de intellectuele eigendomsrechten van Cleybergh op grond van artikel 1019e Rv.

WESHALVE:

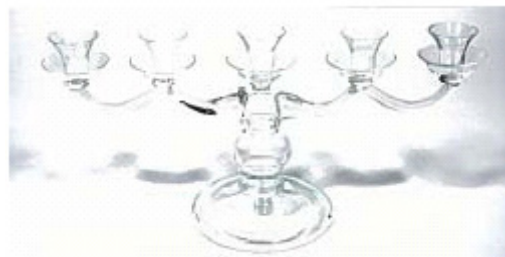
Verzoeker zich tot U Edelachtbare heer/vrouw wendt met het eerbiedig verzoek:

1. Verweerster te bevelen – bij beschikking uit te geven voor grosse – de in het lichaam van dit verzoekschrift omschreven inbreuken op de intellectuele eigendomsrechten van Verzoeker te staken en gestaakt te houden;
2. Verweerster te veroordelen tot het verbeuren van een dwangsom van EUR 1.000,- voor iedere dag (een gedeelte van een dag daaronder begrepen) dat deze overtreding voortduurt of – zulks naar keuze van verzoeker – voor ieder inbreukmakend product dan wel inbreukmakend handelen waarmee Verweerster dit verzochte bevel geheel of gedeeltelijk overtreedt, althans zodanige dwangsommen als de E.A. Voorzieningenrechter in goede justitie zal gelasten;
3. de termijn waarbinnen verzoeker de eis in hoofdzaak dient in te stellen tegen Verweerster als bedoeld in artikel 1019i Rv. te bepalen op 6 (zes) maanden na het in deze zaak te wijzen bevel, althans een zodanige termijn als de E.A. Voorzieningenrechter in redelijkheid voorkomt;
4. de hierbij verzochte beschikking zonder zekerheidsstelling uitvoerbaar bij voorraad op de minuut en op alle dagen en uren te verklaren.

1.3. Verzoeker heeft het verzoekschrift vergezeld doen gaan van een aantal afbeeldingen, waaronder een afbeelding van het gedeponeerde model (de kandelaar Elizabeth) en een afbeelding van de inbreukmakende kandelaar (de kandelaar Josephine). Deze afbeeldingen zijn hieronder opgenomen



Kandelaar Elizabeth



Kandelaar Josephine

#### De beoordeling

2.1. De voorzieningenrechter is op grond van het bepaalde in artikel 4.6 lid 1 van het Beneluxverdrag inzake de intellectuele eigendom (merken en tekenin-

gen of modellen) bevoegd om van het verzoek, voor zover het is gegrond op het Beneluxmodelrecht, kennis te nemen, aangezien de gerekwestreerde in het arrondissement 's-Gravenhage is gevestigd (i.e. Hillegom). Om diezelfde reden is de voorzieningenrechter op grond van artikel 99 Rv tevens bevoegd om van het verzoek kennis te nemen voor zover het is gegrond op het auteursrecht.

2.2. Gelet op de grote mate van overeenstemming tussen de kandelaar Josephine en het gedeponeerde Beneluxmodel met registratienummer 33632-00, ziet de voorzieningenrechter voldoende aanleiding voor toewijzing van het verbod op de wijze als hierna vermeld.

### 3. De beslissing

De voorzieningenrechter:

3.1. beveelt Van Roon binnen twee dagen na betekening van deze beschikking iedere inbreuk op het Beneluxmodel- en het auteursrecht van Cleybergh op de kandelaar Elizabeth te staken en gestaakt te houden;

3.2. veroordeelt Van Roon tot betaling van een dwangsom van € 1.000 voor iedere dag (een gedeelte van een dag daaronder begrepen) dat deze overtreding voortduurt of – zulks naar keuze van verzoeker – voor ieder inbreukmakend product dan wel inbreukmakend handelen waarmee Van Roon het bevel onder 3.1 geheel of gedeeltelijk overtreedt;

3.3. bepaalt de termijn bedoeld in artikel 1019i Rv op 6 maanden na dagtekening van deze beschikking;

3.4. verstaat dat Cleybergh dit bevel, alsmede de bij het verzoekschrift behorende producties, aan Van Roon zal doen betekenen uiterlijk dinsdag 5 augustus 2008 om 17.00 uur;

3.5. bepaalt dat voor het geval Van Roon de opheffing van dit verbod wil vorderen, de voorzieningenrechter daartoe tijd heeft gereserveerd op dinsdag 16 september 2008 om 11.00 uur en bepaalt voorts dat Van Roon, indien zij van de gereserveerde dag en uur gebruik wil maken, de dagvaarding zal doen betekenen uiterlijk op maandag 8 september 2008 om 17.00 uur;

3.6. weigert hetgeen meer of anders verzocht is;

3.7. verklaart het bevel en de veroordeling uitvoerbaar bij voorraad.

Deze beschikking is gegeven door mr. P.W. van Straalen op 1 augustus 2008 in aanwezigheid van de griffier mr. R.J. van Doornmalen.