

Rb Den Haag, 21 oktober 2009, Bloom v Groove

Vernietigd: [IEPT20111213, Hof Den Haag, Slewe v The Groove Garden](#)



v



## MODELLENRECHT

### Model niet nieuw

- [Voorzover de inschrijving een transparante bloempot met verlichting openbaart, is hierboven al overwogen dat het model niet nieuw is omdat een verlichte bloempot eerder was getoond op de meubelbeurs te Milaan.](#)

De BLOOM!Pot is volgens Bloom een uitvoeringsmodel van haar modelregistratie en is een bloempot (1) in de vorm van de klassieke terracotta bloempot, (2) uitgevoerd in groot formaat, (3) gemaakt van transparante kunststof en (4) met interne verlichting. De rechtbank bespreekt deze elementen afzonderlijk.

4.11. Bloom heeft ter zitting er op gewezen dat haar bloempot een iets andere 'bloempotvorm' heeft dan de Vas-one, onder meer wat betreft de helling van de opgaande zijden en de relatieve grootte van de rand, vergelijk de afbeelding opgenomen naast 4.3. Het genoemde verschil is inderdaad aanwijsbaar, maar wordt door de rechtbank onvoldoende geoordeeld om te leiden tot een andere algemene indruk. Daarnaast dient de anterieure pot niet te worden vergeleken met een uitvoeringsmodel maar met het model zoals geregistreerd (de figuren opgenomen onder 2.2). Bij die vergelijking is een relevant verschil wat betreft helling of relatieve grootte van de rand niet waarneembaar.

4.12. Terwijl de BLOOM!Pot relatief groot is ten opzichte van de algemene terra cotta bloempotten is de Vas-one nog eens aanmerkelijk groter. Voor de modelrechtelijke vergelijking is dat echter niet relevant. Uit de modelinschrijving blijkt immers niet op welk formaat het modelrecht ziet.

4.13. Op gelijke wijze blijkt uit de inschrijving ook niet van welk materiaal de pot is gemaakt. De tekeningen suggereren echter wel enige vorm van lichtdoorlatendheid. De anterieure Vas-one is ook van transparant, lichtdoorlatend materiaal gemaakt.

### Niet uit registratie blijkende, technische kenmerken

- [geïntegreerde montage van verlichting tussen de bodem en een dubbele bodem niet geopenbaard in modelinschrijving](#)

Bloom stelt nu dat in de Vas-one niet wordt geopenbaard dat de verlichting geheel is geïntegreerd in de bloempot door toepassing van een dubbele bodem. Het is dan dus de vraag of de modelinschrijving ook de bedoelde integratie en dubbele bodem openbaart. Naar oordeel van de rechtbank openbaart de modelinschrijving naar de kern niet meer dan een bloempot van transparant materiaal met een lamp er in. Eerst na nauwkeurige beschouwing en met hindsicht kan worden gezien, in de figuren die de bloempot recht van boven en recht van onderen afbeelden, dat de lampen mogelijk zijn gemonteerd tussen de bodem en een dubbele bodem van halftransparant materiaal. Hoe de dubbele bodem vorm heeft gekregen is in de figuren bij de inschrijving zeker niet geopenbaard. De mogelijkheid van dubbele functionaliteit bestaande uit gelijktijdig gebruik als bloempot en als lamp blijkt ook niet uit de product omschrijvingen die de inschrijving heeft meegekregen: pots; pails; plant pots; flowerboxes (outdoor); lamps en cribs for animal fodder.

4.16. In werkelijkheid zijn de elementen (van haar BLOOM!Pot of van haar model?) die Bloom als het meest onderscheidend ziet – geïntegreerde montage van verlichting tussen de bodem en een dubbele bodem – dan ook eerder te kwalificeren als technische maatregelen die een oplossing bieden voor het probleem een bloempot te verschaffen die gelijktijdig een plant en verlichting omvat. Dat dit ook in wezen niet meer dan een technisch probleem is blijkt ook uit de door Bloom overgelegde ontwikkelingsgeschiedenis van de lamp. Daaruit blijkt dat na het eerste idee een lamp te plaatsen in een transparante bloempotvorm de ontwikkeling uitsluitend gericht was op de technische uitvoering van een lamp in een bloempot met de daarbij behorende veiligheidseisen en markttoelatingen.

## AUTEURSRECHT

### Persoonlijk stempel ten gevolge van technische keuzes

- [Aannemelijk is dat de maker door het doen van op zich zelf technische keuzes in niet te verwaarlozen mate invloed kan uitoefenen op de algemene indruk die de gehele pot wekt en dat als gevolg daarvan die pot zich kan onderscheiden van andere potten met of zonder verlichting.](#)

Bij de BLOOM!Pot heeft de maker, zichtbaar, gekozen voor de inbouw van twee 230 volt spaarlampen welke wit licht uitstralen. De geïntegreerde verlichting, tussen de eigenlijke bodem en de dubbele bodem heeft ook tot effect dat de verlichting zich concentreert aan de on-

derzijde van de pot. De maker heeft aldus aan de bloempot een onderscheidend element toegevoegd dat als zijn persoonlijk stempel kan gelden.

#### Geen inbreuk

- [Bij de door Groove aangeboden bloempot is juist wat betreft het onderscheidende element een geheel ander weg ingeslagen.](#)

De bloempot met LED verlichting van Groove maakt evenwel in auteursrechtelijke zin geen inbreuk op de verlichte BLOOM!Pot van Bloom. Bij de door Groove aangeboden bloempot is juist wat betreft het onderscheidende element een geheel ander weg ingeslagen. Bij deze pot is gekozen voor LED verlichting in de kleuren rood groen en blauw, met 20 LED's per kleur. Bij ontstoken verlichting heeft deze bloempot een meer regelmatig verdeeld lichtbeeld en met behulp van een afstandsbediening kunnen de kleuren afzonderlijk of in combinatie worden ontstoken, dat alles in wisselend kleuren of combinaties, vervloeiend of knipperend. Het geheel is gemaakt in China, welke 'uitstraling' de bloempot dan ook heeft.

Vindplaatsen:

#### Rb Den Haag, 5 oktober 2009

(Chr.A.J.F.M. Hensen)

vonnis

RECHTBANK 'S-GRAVENHAGE

Sector civiel recht

zaaknummer / rolnummer: 328384 / HA ZA 09-187

Vonnis van 21 oktober 2009

in de zaak van

1. de besloten vennootschap met beperkte aansprakelijkheid SLEWE BEHEER B.V.,

gevestigd te Haarlem,

2. de besloten vennootschap met beperkte aansprakelijkheid BLOOM HOLLAND B.V.,

gevestigd te Haarlem,

eiseressen in conventie,

verweersters in reconventie,

advocaat mr. P.J.M. von Schmidt auf Altenstadt te Den Haag,

tegen

[...], h.o.d.n. The Groove Garden, wonende te Zeist,

gedaagde in conventie,

eiser in reconventie,

advocaat mr. A.N.E. Alff te Utrecht.

Partijen zullen hierna Bloom, in enkelvoud voor eiseressen tezamen en Groove genoemd worden.

Eiseressen afzonderlijk worden aangeduid als Slewe Beheer respectievelijk Bloom Holland.

Bij de comparitie is de zaak aan de zijde van Bloom behandeld door mr J.A. Schaap, advocaat te Amsterdam, aan de zijde van Groove door mrs W. Seinen en A.N.E. Alff, advocaten te Utrecht.

#### 1. De procedure

1.1. Het verloop van de procedure blijkt uit:

- het tussenvonnissen van 11 maart 2009;

- het proces-verbaal van comparitie van 8 september 2009 en de daarbij overgelegde pleitnotities;

- de conclusie van antwoord in reconventie.

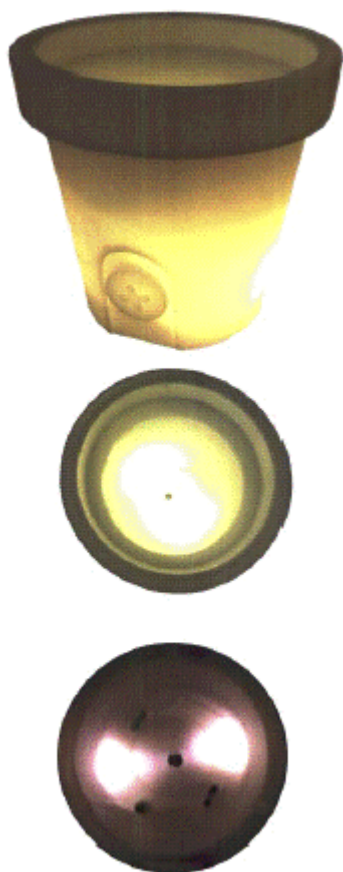
1.2. Ten slotte is vonnis bepaald.

#### 2. De feiten

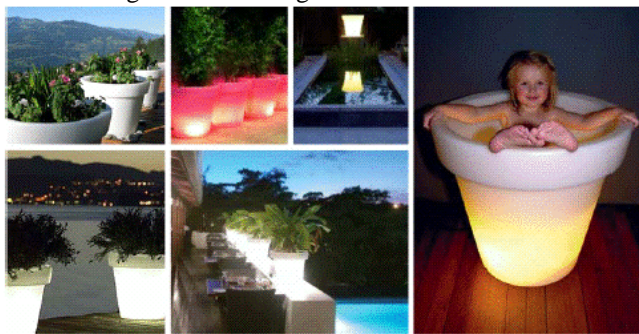
2.1. Slewe Beheer is houdster van een Gemeenschapsmodelrecht met betrekking tot een oversized bloempot met verlichting. Dit model is ontworpen door R.S., DGA van Slewe Beheer. Bloempotten volgens het Gemeenschapsmodel worden op de markt gebracht door Bloom Holland, onder de naam BLOOM!Pot.

2.2. Het betreffende gemeenschapsmodel heeft het nummer 0000122189-0001 en is gedeponeerd en ingeschreven op 19 januari 2004. De inschrijving toont navolgende afbeeldingen:





2.3. De BLOOM!Pot wordt in verschillende kleuren en formaten op de markt gebracht. Op de website van Bloom Holland wordt dat in beeld gebracht met onder meer de volgende afbeeldingen:



2.4. Bloom claimt ook auteursrecht met betrekking tot de BLOOM!Pot. R.S. zou deze pot hebben vormgegeven in de periode oktober 2001 tot begin 2003. Sinds 2003 is de BLOOM!Pot op de Europese markt.

2.5. Groove handelt onder de naam The Groove Garden. De onderneming heeft een website, [www.thegroovegarden.nl](http://www.thegroovegarden.nl), alwaar wordt vermeld: The Groove Garden is importeur van een eigen lijn LED verlichte bloempotten, vazen, plantenbak en ijssemmer. Groove biedt onder meer aan een op afstand bedienbare LED verlichte bloempot 61 x 67 cm, welke wordt omschreven als Multi-Color LED verlichte Bloempot L. Op de website is deze op de volgende wijze afgebeeld:



De afgebeelde verlichte bloempot wordt ook geleverd in de maten M (47 x 57 cm) en S (33 x 36 cm).

### 3. Het geschil in conventie

3.1. Bloom vordert, samengevat, uitvoerbaar bij voorraad:

Groove te bevelen met onmiddellijke ingang na betekening van dit vonnis elk gebruik van de kunststof LED verlichte bloempotten met (sub)aanduidingen pot L (61x67 cm), pot M (47x57cm) en pot S (33x.36 cm) alsmede andere op de BLOOM!Pot gelijkende potten te staken en gestaakt te houden in alle lidstaten van de Europese Unie, althans in Nederland, zulks op straffe van een direct opeisbare dwangsom van € 5.000 per overtreding; Groove te bevelen met onmiddellijke ingang na betekening van dit vonnis de hiervoor genoemde potten van zijn websites te verwijderen en verwijderd te houden, zulks op straffe van een direct opeisbare dwangsom van €1.000 per overtreding; Voorts vordert Bloom het doen van opgave van omzetgegevens; winstafdracht; vergoeding van immateriele schade (€25.000); opgaven van nawegevens; een recall; afgifte ter vernietiging alsmede veroordeling in de volledige proceskosten.

3.2. Groove voert verweer. Op de stellingen van partijen wordt hierna, voor zover van belang, nader ingegaan.

#### in reconventie

3.3. Groove vordert de vernietiging van het gemeenschapsmodel met registratienummer 0001222189-0001 (de rechtbank leest: 000122189-0001), geregistreerd ten name van Slewe Beheer.

3.4. Bloom voert verweer. Op de stellingen van partijen wordt hierna, voor zover van belang, nader ingegaan.

### 4. De beoordeling

#### in conventie en in reconventie

4.1. Deze zaak ziet op de vormbescherming, primair op grondslag van een ingeschreven Gemeenschapsmodelrecht, subsidiair op grondslag van auteursrecht meer subsidiair op grondslag onrechtmatige daad, van een bloempot in de vorm van de klassieke terracotta bloempot, uitgevoerd in groot formaat, gemaakt van transparante kunststof en met interne verlichting. Tussen partijen staat vast dat de vorm van de klassieke terracotta bloempot tot het vormgevingserfgoed is te rekenen.

4.2. Bloom betoogt dan ook dat de BLOOM!Pot zijn unieke karakter ontleent aan het formaat, het materiaal en de uitstraling die door de verlichting wordt veroorzaakt (CvA in reconventie nr 8).

4.3. Groove stoelt zijn verweer in conventie en zijn aanval in reconventie op de bloempot model Vas-one van de Italiaanse onderneming Serralunga. De Vasone is een bloempot in de vorm van een bloempot van zeer groot formaat gemaakt van transparante witte kunststof. De Vas-one is ter zitting getoond<sup>1</sup> en is hiernaast afgebeeld samen met een (kleinere) BLOOM!Pot.



4.4. Groove stelt dat de Vasone is getoond, als lamp, op de meubelbeurs van Milaan (Italië) in april 2002 en voorts met geïntegreerde verlichting in oktober 2002 te Kortrijk (België). Hij heeft van beide gelegenheden een (vage kopie) van zwart-wit foto overgelegd. Deze foto's zijn hieronder afgebeeld (eerst Milaan, dan Kortrijk).



4.5. Ter zitting heeft R.S. bevestigd dat de groot formaat bloempot van Serralunga door hem is gezien op de meubelbeurs te Milaan in april 2002. Wat hij heeft gezien kwam overeen met de afbeelding hierboven links. In de bloempot van Serralunga was een verlichting geïmproviseerd door het aanbrengen van een bouwlamp. Bloom heeft betwist dat de foto rechts een groot formaat bloempot toont met geïntegreerde verlichting.

4.6. Op 6 mei 2009 heeft de rechtbank in Turijn<sup>2</sup> uitspraak gedaan in een geschil tussen Serralunga en Bloom (Sentence No. 3470/2009; File No. 15300/05; Chron. No. 1810/A; Ref. No. 6188/A). In dit geschil stelde Serralunga als eisende partij haar niet-ingeschreven Gemeenschapsmodelrecht met betrekking tot haar groot formaat bloempot tegenover de BLOOM!Pot van Bloom. Bij genoemde uitspraak heeft de Rechtbank in Turijn Serralunga in het gelijk gesteld. De rechtbank van Turijn heeft daartoe overwogen, kort gezegd, dat Serralunga eerder dan Bloom een groot formaat bloempot in de vorm van een bloempot, gemaakt van transparante kunststof heeft geopenbaard. De rechtbank van Turijn overwoog verder dat Serralunga ook heeft geopenbaard, eerder dan Bloom, dat het materiaal, door het transparante karakter, de grote bloempot geschikt maakte om er verlichting in aan te brengen. Serralunga heeft dit daadwerkelijk laten zien in elk geval op de meubelbeurs te Milaan in april 2002. Tegen het vonnis is hoger beroep ingesteld.

#### **In reconventie**

##### **Geldigheid modelrecht**

4.7. De rechtbank bespreekt eerst de vordering in reconventie gericht op de vernietiging van het geregistreerde modelrecht met nummer 000122189-0001 van Bloom voor haar BLOOM!Pot. Groove grondt haar vordering op de anterieure groot formaat bloempot Vasone van Serralunga zoals deze te zien was, met verlichting, op de meubelbeurs te Milaan in april 2002. Zoals hierboven is overwogen staat ook tussen partijen vast dat die pot tot het vormgevingserfgoed is te rekenen. Volgens Groove is de het ingeschreven model niet nieuw en van eigen karakter ten opzichte van de Vas-one.

<sup>1</sup> 1 De Vas-one bleek zo groot dat hij dat hij niet door de deur van het Paleis van Justitie kon. De comparitierechter heeft om die reden de zitting tijdelijk verplaatst naar buiten het Paleis van Justitie, alwaar in aanwezigheid van partijen de Vas-one is opgenomen.

<sup>2</sup> 2 Dit is een rechtbank voor het Gemeenschapsmodel in de zin van artikel 80 Verordening betreffende Gemeenschapsmodellen (GmodelVo), vergelijk Communication No 9/05 of the President of the Office of 28 November 2005 concerning the designation of Community design courts (OJ OHIM 2006, 99)

4.8. Deze rechtbank voor het Gemeenschapsmodel is competent de vordering in reconventie tot vernietiging te behandelen ingevolge artikel 86 GmodelVo. Nu Bloom niet het verzoek bedoeld in artikel 86 lid 3 heeft gedaan is er geen aanleiding of mogelijkheid de behandeling te schorsen.

4.9. Deze rechtbank zal alsnog de mededeling doen aan het Bureau als bedoeld in artikel 86 lid 2 GmodelVo.

4.10. De BLOOM!Pot is volgens Bloom een uitvoeringsmodel van haar modelregistratie en is een bloempot (1) in de vorm van de klassieke terracotta bloempot, (2) uitgevoerd in groot formaat, (3) gemaakt van transparante kunststof en (4) met interne verlichting. De rechtbank bespreekt deze elementen afzonderlijk.

4.11. Bloom heeft ter zitting er op gewezen dat haar bloempot een iets andere 'bloempotvorm' heeft dan de Vas-one, onder meer wat betreft de helling van de opgaande zijden en de relatieve grootte van de rand, vergelijk de afbeelding opgenomen naast 4.3. Het genoemde verschil is inderdaad aanwijsbaar, maar wordt door de rechtbank onvoldoende geoordeeld om te leiden tot een andere algemene indruk. Daarnaast dient de anterieure pot niet te worden vergeleken met een uitvoeringsmodel maar met het model zoals geregistreerd (de figuren opgenomen onder 2.2). Bij die vergelijking is een relevant verschil wat betreft helling of relatieve grootte van de rand niet waarneembaar.

4.12. Terwijl de BLOOM!Pot relatief groot is ten opzichte van de algemene terra cotta bloempotten is de Vas-one nog eens aanmerkelijk groter. Voor de modelrechtelijke vergelijking is dat echter niet relevant. Uit de modelinschrijving blijkt immers niet op welk formaat het modelrecht ziet.

4.13. Op gelijke wijze blijkt uit de inschrijving ook niet van welk materiaal de pot is gemaakt. De tekeningen suggereren echter wel enige vorm van lichtdoorlatendheid. De anterieure Vas-one is ook van transparant, lichtdoorlatend materiaal gemaakt.

4.14. Volgens Bloom is haar model met name nieuw en van eigen karakter omdat deze beschikt over een geïntegreerde verlichting waardoor de pot – door toepassing van een dubbele bodem – tegelijkertijd als bloempot en als verlichting kan worden gebruikt. De Vasone, zoals getoond op de meubelbeurs te Milaan, heeft een geïmproviseerde verlichting en het is ook uitgesloten deze tegelijkertijd is te gebruiken als lamp en als bloempot, met een plant erin.

4.15. De rechtbank stelt voorop dat ook nu het vormgevingserfgoed weer moet worden vergeleken met het model zoals ingeschreven. Naar oordeel van de rechtbank is de Vas-one met geïmproviseerde verlichting een bloempot met een lamp erin. Dit nu wordt ook door de modelinschrijving geopenbaard. Bloom stelt nu dat in de Vas-one niet wordt geopenbaard dat de verlichting geheel is geïntegreerd in de bloempot door toepassing van een dubbele bodem. Het is dan dus de vraag of de modelinschrijving ook de bedoelde integratie en dubbele bodem openbaart. Naar oordeel van de rechtbank openbaart de modelinschrijving naar de kern niet meer dan een

bloempot van transparant materiaal met een lamp erin. Eerst na nauwkeurige beschouwing en met hindsicht kan worden gezien, in de figuren die de bloempot recht van boven en recht van onderen afbeelden, dat de lampen mogelijk zijn gemonteerd tussen de bodem en een dubbele bodem van halftransparant materiaal. Hoe de dubbele bodem vorm heeft gekregen is in de figuren bij de inschrijving zeker niet geopenbaard. De mogelijkheid van dubbele functionaliteit bestaande uit gelijktijdig gebruik als bloempot en als lamp blijkt ook niet uit de product omschrijvingen die de inschrijving heeft meegekregen: pots; pails; plant pots; flowerboxes (outdoor); lamps en cribs for animal fodder.

4.16. In werkelijkheid zijn de elementen (van haar BLOOM!Pot of van haar model?) die Bloom als het meest onderscheidend ziet – geïntegreerde montage van verlichting tussen de bodem en een dubbele bodem – dan ook eerder te kwalificeren als technische maatregelen die een oplossing bieden voor het probleem een bloempot te verschaffen die gelijktijdig een plant en verlichting omvat. Dat dit ook in wezen niet meer dan een technisch probleem is blijkt ook uit de door Bloom overgelegde ontwikkelingsgeschiedenis van de lamp. Daaruit blijkt dat na het eerste idee een lamp te plaatsen in een transparante bloempotvorm de ontwikkeling uitsluitend gericht was op de technische uitvoering van een lamp in een bloempot met de daarbij behorende veiligheidseisen en markttoelatingen.

4.17. De conclusie is dan ook dat de modelinschrijving de integratie van lamp en bloempot en de dubbele functionaliteit niet laat zien en daarom ook niet beschermt. Voorzover de inschrijving al een dubbele bodem openbaart is deze aan te merken als een technische maatregel met het doel de dubbele functionaliteit mogelijk te maken in de zin van artikel 8 GmodelVo waarvoor het recht uit een Gemeenschapsmodel niet geldt. Voorzover de inschrijving een transparante bloempot met verlichting openbaart, is hierboven al overwogen dat het model niet nieuw is omdat een verlichte bloempot eerder was getoond op de meubelbeurs te Milaan. Het model met inschrijvingsnummer 000122189-0001 is dan ook wat het modelrecht betreft niet nieuw en niet van eigen karakter.

4.18. De door Groove gevorderde nietigverklaring van het Gemeenschapsmodel nummer 000122189-0001 zal dan ook in het dictum in reconventie van dit vonnis worden uitgesproken.

4.19. De rechtbank herinnert eraan dat ingevolge het bepaalde in artikel 87 GmodelVo de beslissing van deze rechtbank voor het Gemeenschapsmodel tot nietigverklaring, zodra zij in kracht van gewijsde is gegaan, in alle lidstaten de in artikel 26 GmodelVo genoemde gevolgen zal hebben.

4.20. Nadat deze rechtbank van de meest gerede partij bericht heeft gekregen dat dit vonnis in reconventie kracht van gewijsde heeft gekregen, zal zij overgaan toe de toezending van een afschrift van dit vonnis, zoals bedoeld in artikel 86 lid 4 GmodelVo.

**In conventie  
Modelrecht**

4.21. De beslissing in reconventie brengt mee dat de vorderingen in conventie op modelrechtelijke grondslag niet meer kunnen slagen.

#### **Auteursrecht**

4.22. De rechtbank dient eerst te beslissen of de BLOOM!Pot voor auteursrechtelijke bescherming in aanmerking komt. Een gebruiksvoorwerp, zoals een lamp of een bloempot, komt voor auteursrechtelijke bescherming in aanmerking, indien het werk een eigen oorspronkelijk karakter heeft en het persoonlijk stempel van de maker draagt. Persoonlijk stempel betekent dat sprake moet zijn van een vorm die het resultaat is van scheppende menselijke arbeid en dus van creatieve keuzes. Het persoonlijk stempel ontbreekt in elk geval bij een vorm die zo banaal of triviaal is, dat daarachter geen creatieve arbeid van welke aard ook valt te aan te wijzen. Dat het voortbrengsel een eigen, oorspronkelijk karakter moet bezitten, houdt, kort gezegd, in dat de vorm niet ontleend mag zijn aan ander eerder werk.

4.23. De BLOOM!Pot onderscheidt zich van de Vas-one door de geïntegreerde verlichting en de dubbele bodem. In dit opzicht is de BLOOM!Pot niet ontleend aan de Vas-one en is deze bloempot oorspronkelijk, de vraag is of de verlichting ook het persoonlijk stempel van de maker draagt.

4.24. Wat betreft de dubbele bodem is dat naar oordeel van de rechtbank niet het geval. De toepassing van die bodem is een zuiver functionele maatregel die nodig is om een ruimte af te zonderen voor de verlichting. De dubbele bodem is voorts noodzakelijk om de beoogde dubbele functionaliteit, het gebruik tegelijkertijd als bloempot en als lamp, mogelijk te maken. Door deze technische eisen en doeleinden is de vrijheid die de maker heeft bij de vormgeving beperkt. Hierbij weegt mee dat de vorm van de dubbele bodem weinig zichtbaar is en zelfs geheel onzichtbaar indien de pot, met gebruik van zijn dubbele functionaliteit wordt gevuld met aarde en een plant en aldus (ook) als bloempot wordt gebruikt. De vorm van de dubbele bodem is van weinig of geen invloed op de algemene indruk die de bloempot maakt, met ander woorden de vorm van de dubbele bodem is geen onderscheidend element.

4.25. Dit ligt anders wat betreft de verlichting in de pot als zodanig. **Aannemelijk is dat de maker door het doen van op zich zelf technische keuzes in niet te verwaarlozen mate invloed kan uitoefenen op de algemene indruk die de gehele pot wekt en dat als gevolg daarvan die pot zich kan onderscheiden van andere potten met of zonder verlichting.** Bij de BLOOM!Pot heeft de maker, zichtbaar, gekozen voor de inbouw van twee 230 volt spaarlampen welke wit licht uitstralen. De geïntegreerde verlichting, tussen de eigenlijke bodem en de dubbele bodem heeft ook tot effect dat de verlichting zich concentreert aan de onderzijde van de pot. De maker heeft aldus aan de bloempot een onderscheidend element toegevoegd dat als zijn persoonlijk stempel kan gelden. Voor een indruk van de 'uitstraling' van de BLOOM!Pot, bij ontstoken verlichting, verwijst de rechtbank naar de afbeeldingen opgenomen onder 2.3.

4.26. De bloempot met LED verlichting van Groove maakt evenwel in auteursrechtelijke zin geen inbreuk op de verlichte BLOOM!Pot van Bloom. Bij de door Groove aangeboden bloempot is juist wat betreft het onderscheidende element een geheel ander weg ingeslagen. Bij deze pot is gekozen voor LED verlichting in de kleuren rood groen en blauw, met 20 LED's per kleur. Bij ontstoken verlichting heeft deze bloempot een meer regelmatig verdeeld lichtbeeld en met behulp van een afstandsbediening kunnen de kleuren afzonderlijk of in combinatie worden ontstoken, dat alles in wisselend kleuren of combinaties, vervloeiend of knipperend. Het geheel is gemaakt in China, welke 'uitstraling' de bloempot dan ook heeft. De rechtbank verwijst naar de afbeeldingen opgenomen onder 2.5.

4.27. De rechtbank is dan ook van oordeel dat in verlichte toestand de LED bloempot van Groove een andere algemene indruk maakt dan de BLOOM!Pot van Bloom. Er is dan geen sprake van inbreuk. Hieraan wordt niet afgedaan door het gegeven dat zonder ontstoken verlichting de bloempotten wel dezelfde algemene indruk maken. In dat geval volgen immers beide bloempotten het vormgevingserfgoed zoals de grote bloempot van Serralunga. De rechtbank laat in het midden of de grote bloempot van Serralunga bescherming toekomt uit hoofde van auteursrecht of als niet-ingeschreven model.

#### Onrechtmatige daad

4.28. Van onrechtmatige daad is geen sprake nu bij de bloempot van Groove juist wat betreft het onderscheidende element van de BLOOM!Pot (de verlichting) een andere weg is ingeslagen.

4.29. De slotsom in conventie is dan dat de vorderingen van Bloom op geen van de gestelde grondslagen kunnen worden toegewezen.

#### **In conventie en in reconventie**

##### **Proceskosten**

4.30. Zowel in conventie als in reconventie is Bloom aan te merken als de in het ongelijk gestelde partij. Zij zal worden veroordeeld tot betaling van de volledige proceskosten op grondslag van artikel 1019 h Rv.

4.31. Groove heeft kosten opgegeven ten bedrage € 34.361,25, excl btw. Hierin zijn besloten de kosten van de Italiaanse advocaten maar niet de kosten gemaakt in de sommatie en kort geding fase. De rechtbank begrijpt dat in die fase door Bloom een kort geding is aangezegd dat evenwel niet is doorgegaan.

4.32. Bloom betwist deze kostenopgave, omdat deze onvoldoende gespecificeerd is. Daarnaast zijn kosten van Italiaanse advocaten meegeteld, worden onvoldoende de kosten van relatiebeheer afgetrokken en worden kosten opgegeven voor het maken van een overeenkomst, welke niet is gesloten. In de urenverantwoording blijkt zeer veel intern overleg, terwijl de zaak niet zo ingewikkeld is dat er meerdere advocaten op de zaak moeten zitten. In totaal wordt er meer dan 100 uur in rekening gebracht en dat is volgens Bloom veel meer dan de zaak rechtvaardigt en ook veel meer dan door de advocaten van Bloom in rekening gebracht (€ 22.976,98). Ten slotte zijn

volgens Bloom de kosten na 4 september niet gespecificeerd.

4.33. De omstandigheid dat de kostenopgave van Groove Bloom voldoende handvat bood om deze gespecificeerd te betwisten, is een aanwijzing dat de kostenopgave voldoende gespecificeerd is. Dit geldt ook wat betreft de kosten na 4 september, welke naar de rechtbank begrijpt zien op de kosten van de zitting zelf. Groove begroot deze op €3.465, hetgeen bij een opgegeven uurtarief van €275 en 5 % kantoorkosten neerkomt op 12 uren voor twee advocaten voor een zitting in Den Haag waarvoor een dagdeel is uitgetrokken. Dat Groove zich heeft laten adviseren door Italiaanse advocaten is redelijk en evenredig nu in Italië een procedure liep tussen Bloom en Serralunga. Dat in zaken als deze per zijde meer dan een advocaat bij de behandeling is betrokken, is niet zonder meer onredelijk of onevenredig. Het belang van de zaak is daartoe een rechtvaardiging, daarnaast is niet onbelangrijk dat partijen al vrij lang met elkaar in contact zijn en dat daarbij ook sprake was van sommatie en het mogelijk aanspannen van een kort geding door Bloom. Ook Bloom heeft voor deze zaak twee advocaten ingezet. Feitelijk had Groove – zoals Bloom ook gedaan heeft – ook de kosten van de sommatiefase bij haar opgave mogen meenemen, omdat die alle zien op verweer tegen de handhaving van een beweerdelijk IE-recht. De kosten van het maken van en overeenkomst waar Bloom over valt, behoren tot even eens tot de sommatiefase en zijn door Groove niet in de kostenopgave betrokken.

4.34. Uiteindelijk is in deze zaak – van beide zijden – meer dan het indicatietarief in rekening gebracht. De rechtbank acht de kosten aan de zijde van Groove niet onredelijk of onevenredig en zal daarom het indicatietarief niet toepassen. De rechtbank heeft meegewogen dat in een zaak met als inzet de bescherming van vormen als de onderhavige, de kosten aan de zijde van de beweerdelijk inbreukmaker veelal hoger zijn dan die van de rechthebbende. De beweerdelijk inbreukmaker zal immers als regel veel energie moet steken in het zoeken naar het vormgevingserfgoed.

4.35. Bloom zal derhalve worden veroordeeld tot betaling van de volledige proceskosten aan de zijde van Groove. Omdat in conventie en in reconventie afzonderlijk dient te worden beslist over de proceskosten en nu uit de specificatie van partijen niet blijkt welke deel van de kosten aan welke deel van de procedure is toe te rekenen zal de rechtbank de volledige proceskosten bij helfte verdelen over de conventie en de reconventie.

#### **5. De beslissing**

De rechtbank;

##### **in conventie**

wijst de vorderingen af;

veroordeelt Bloom tot betaling van de proceskosten in conventie, tot heden begroot op €17.180,62;

verklaart dit vonnis in conventie wat de veroordeling betreft uitvoerbaar bij voorraad;

##### **in reconventie**

verklaart nietig het Gemeenschapsmodelrecht met inschrijvingsnummer 000122189-0001 ten name van Bloom Beheer B.V.;

veroordeelt Bloom tot betaling van de proceskosten in conventie, tot heden begroot op €17.180,63;

verklaart dit vonnis in reconventie wat de veroordeling betreft uitvoerbaar bij voorraad.

Dit vonnis is gewezen door mr. Chr.A.J.F.M. Hensen en in het openbaar uitgesproken op 21 oktober 2009, in het bijzijn van de griffier.